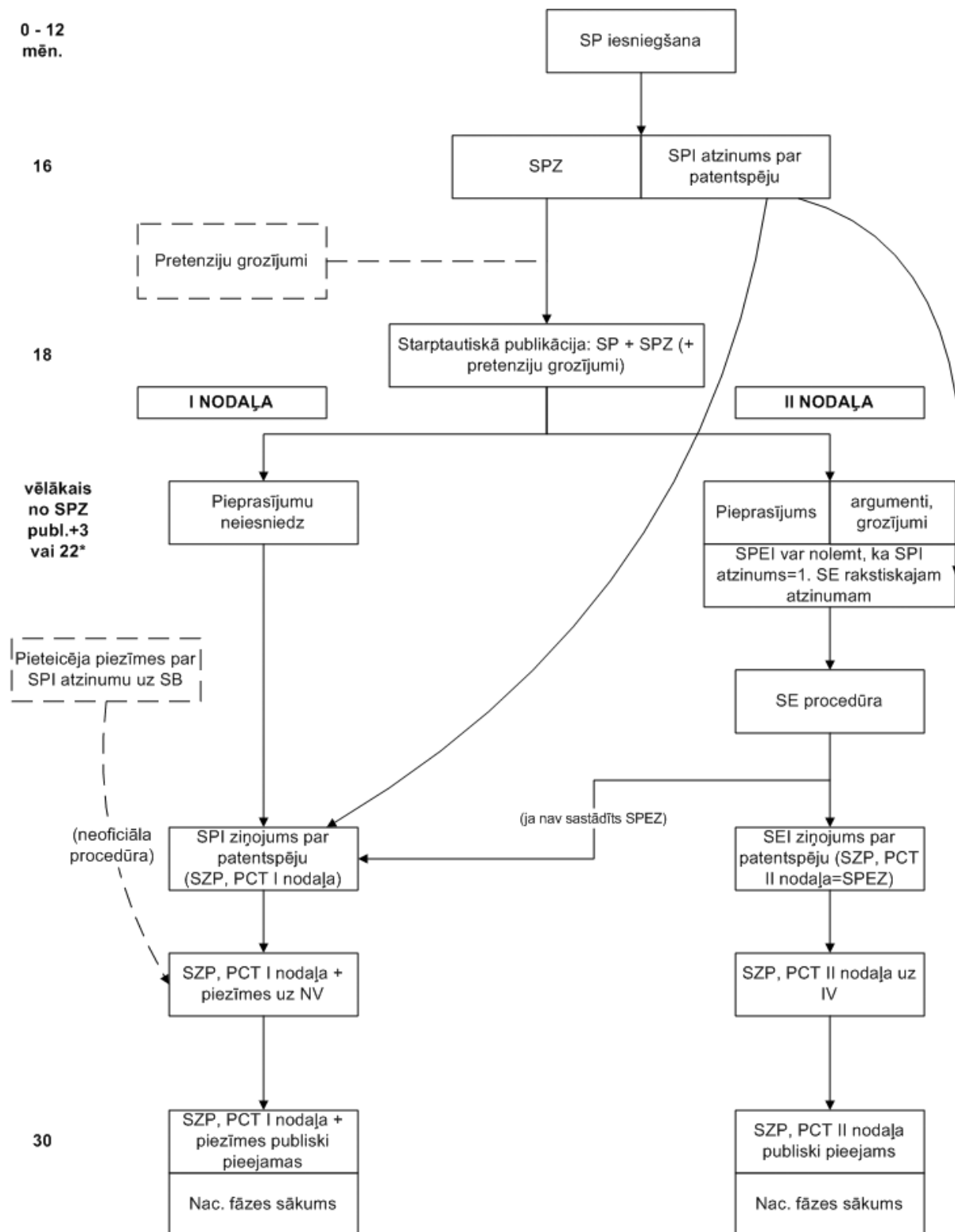


Izgudrojumu patentēšanas procedūra ārvalstīs, izmantojot PCT (starptautiskā pieteikuma) procedūru

No 2004. gada 1. janvāra stājušies spēkā Patentu kooperācijas līguma Reglamenta grozījumi, kas būtiski maina procedūru starptautiskajā fāzē. Schematiski šo procedūru var attēlot šādi:

Paplašinātā starptautiskā patentmeklējuma un pirmējās ekspertīzes sistēma



* praktiski pieprasījums jāiesniedz 19 mēnešu laikā, lai būtu spēkā attiecībā uz valstīm, kas pieprasījušas pārejas periodu 22. panta sakarā

SP - starptautiskais pieteikums;
SPZ - starptautiskā patentmeklējuma ziņojums;
SPI - starptautiskā patentmeklējumu institūcija;
SPEI - starptautiskā pirmējās ekspertīzes institūcija ;
SB - Starptautiskais birojs;
SE - starptautiskā pirmējā ekspertīze;
SZP, PCT I nodaļa - starptautiskais ziņojums par patentspēju, ko veic starptautiskā patentmeklējumu institūcija PCT I nodaļas procedūras ietvaros;
SZP, PCT II nodaļa - starptautiskais ziņojums par patentspēju, ko veic starptautiskā pirmējās ekspertīzes institūcija PCT II nodaļas procedūras ietvaros;
SPEZ - starptautiskās pirmējās ekspertīzes ziņojums;
NV - norādītā valsts;
IV - izraudzītā valsts.

Jaunās sistēmas galvenās pazīmes

1. PCT I un II nodaļas procedūru konverģence. Taču I un II nodaļa juridiski paliek šķirtas.
2. Starptautiskais patentspējas ziņojums tiek sastādīts visiem pieteikumiem:
 - I nodaļa: patentspējas ziņojums = patentmeklējumu iestādes rakstiskais atzinums;
 - II nodaļa: patentspējas ziņojums = pirmējās ekspertīzes ziņojums;
3. Galvenās atšķirības:
 - I nodaļa: nav pieteicēja dialoga ar ekspertu un nevar iesniegt grozījumus pirms patentspējas ziņojuma sastādīšanas;
 - II nodaļa: dialogs ar ekspertu un grozījumu iesniegšana pirms patentspējas ziņojuma sastādīšanas ir iespējama.

Jaunā sistēma: SPI eksperta rakstiskais atzinums

1. SPI eksperts sastāda starptautisko patentmeklējuma ziņojumu (SPZ) un detalizētu rakstisko atzinumu (SZP) katram pieteikumam.
2. SPI rakstiskā atzinuma apjoms un saturs ir līdzīgs līdz šim pazīstamajam SPEI rakstiskajam atzinumam.
3. SPI rakstisko atzinumu nosūta pieteicējam kopā ar starptautiskā patentmeklējuma ziņojumu (SPZ).
4. SPZ publicē kopā ar starptautisko pieteikumu; SPI rakstiskais atzinums (SZP) netiek publicēts.
5. Pieteicējs var iesniegt piezīmes, argumentus par SPI rakstisko atzinumu Starptautiskajam birojam, taču tiem ir neoficiāls raksturs.

Procedūra saskaņā ar I nodaļu

Ja pieteicējs nepieprasa starptautisko pirmējo ekspertīzi:

- Starptautiskais birojs sastāda "Starptautisko pirmējo patentspējas ziņojumu" uz Starptautiskās patentmeklējumu iestādes rakstiskā atzinuma pamata;
- šo ziņojumu kopā ar pieteicēja komentāriem:
 - nosūta norādītajām iestādēm,
 - to publisko (tas netiek publicēts līdzīgi pieteikumam un patentmeklējuma ziņojumam),
 - bet tas netiek publiskots pirms 30 mēnešu termiņa no prioritātes dienas.

Procedūra saskaņā ar II nodaļu:

Ja pieteicējs pieprasa starptautisko pirmējo ekspertīzi:

- Starptautiskās patentmeklējumu iestādes rakstiskais atzinums kļūst par Starptautiskās pirmējās ekspertīzes iestādes rakstisko atzinumu (izņēmums: Starptautiskā pirmējās ekspertīzes iestāde nolemj nepieņemt atsevišķu patentmeklējumu iestāžu rakstiskos atzinumus);
- pieteicējam vienlaikus ar pieprasījuma par ekspertīzi iesniegšanu vajadzētu iesniegt arī savus argumentus un grozījumus saskaņā ar 34. pantu;
- cita veida piezīmes par starptautiskās patentmeklējumu iestādes rakstisko atzinumu nav jāšūta starptautiskajai pirmējās ekspertīzes iestādei (tikai argumentus/grozījumus saskaņā ar 34. pantu);
- parastā pirmējās ekspertīzes procedūra;
- starptautiskā pirmējās ekspertīzes iestāde sastāda patentspējas ziņojumu saskaņā ar II nodaļu (līdz šim tas bija starptautiskās pirmējās ekspertīzes ziņojums);
- starptautiskais patentspējas ziņojums saskaņā ar II nodaļu tiek nosūtīts izraudzītajām iestādēm un to publisko Starptautiskais birojs pēc ikvienas izraudzītās iestādes lūguma, ja tā to izsaka, bet nekādā gadījumā pirms 30 mēnešu iztecēšanas no prioritātes datuma.

Jaunā sistēma: pieprasījuma iesniegšanas termiņš

1. Termiņš pieprasījuma iesniegšanai par starptautiskās pirmējās ekspertīzes veikšanu ir vēlākais no:
 - trīs mēneši pēc starptautiskā patentmeklējuma ziņojuma un SPI rakstiskā atzinuma sastādīšanas, vai
 - 22 mēneši no prioritātes datuma.

Piezīme: praktiski pieprasījums būtu jāiesniedz līdz 19. mēneša beigām no prioritātes datuma, jo ne visas PCT dalībvalstis vēl ir pārgājušas uz jauno sistēmu, kas ļauj attālināt nacionālās fāzes sākumu līdz 30 mēnešiem no prioritātes datuma, ja nav pieprasīta pirmējā ekspertīze (nepārgājušo valstu saraksts ir atrodams adresē www.wipo.int).

Jaunā sistēma: starptautiskās pirmējās ekspertīzes sākums

Starptautiskā pirmējās ekspertīzes institūcija sāk ekspertīzes veikšanu, ja tās rīcībā ir:

- pieprasījums;
- attiecīgās maksas;
- SPI patentmeklējuma ziņojums un rakstiskais atzinums,

bet nekādā gadījumā pirms Reglamenta 54bis.1(a) noteikumā paredzētā laika (pieprasījuma iesniegšanas termiņš), ja vien pieteicējs nav īpaši lūdzis sākt ekspertīzi agrāk.

Valstu norādīšanas sistēma

1. Automātiska un visaptveroša - aptver visas iespējamās valstis;
 - pieteikuma veidlapa paredz izņēmumus tikai Vācijas, Dienvidkorejas un Krievijas norādīšanai (šīs ir valstis, kurās ir īpaši noteikumi par "pašnorādīšanu"),
 - valstu norādījumu atsaukums ir iespējams.
2. Prasība izvēlēties aizsardzības veidu attālināta uz nacionālās fāzes sākuma laiku (piemēram, aizsardzību ar patentu vai lietderīgo modeli, ar nacionālo vai reģionālo patentu).
3. Iekļauj PCT iesnieguma veidlapā "mātes" informāciju (patentmeklējuma nolūkam) turpinātiem pieteikumiem un papildpatentu pieteikumiem.

Prasības parakstam un ziņām par pieteicēju

1. Pietiek, ja iesniegumu paraksta viens pieteicējs, bet:
 - visu pieteicēju paraksti nepieciešami, ja vēlas atsaukt pieteikumu saskaņā ar Reglamenta 90bis. noteikumu (vēlas atsaukt visu pieteikumu, kādas valsts norādījumu, prioritāti, pieprasījumu vai kādas valsts izraudzīšanu);

- norādītajām iestādēm ir tiesības prasīt trūkstošos parakstus un ziņas par pieteicēju nacionālajā fāzē.
2. Ziņas par pieteicēju - nepieciešamas tikai par vienu pieteicēju, kas ir tiesīgs iesniegt pieteikumu attiecīgajā saņēmējiesādē.

Atteikšanās no prasības iesniegt patentpilnvarotā pilnvaru (Reglamenta 90.4(d) un 90.5(c) noteikums)

1. No 2004. gada 1. janvāra saņēmējiesāde, starptautiskā patentmeklējumu institūcija, starptautiskā pirmējās ekspertīzes institūcija un Starptautiskais birojs var atteikties no prasības:
 - iesniegt atsevišķu pilnvaru; un/vai saņēmējiesāde, starptautiskā patentmeklējumu institūcija, starptautiskā pirmējās ekspertīzes institūcija var atteikties no prasības:
 - iesniegt ģenerālpilnvaras kopiju.
2. Tomēr visām iestādēm un institūcijām ir tiesības pieprasīt pilnvaras iesniegšanu atsevišķām darbībām pat, ja tās vispārējā gadījumā ir atteikušās no prasības iesniegt pilnvaru.
3. Informāciju par iestādēm un institūcijām, kas ir atteikušās no pilnvaras prasīšanas, var atrast adresē www.wipo.int.

Pieprasījuma iesniegšana saskaņā ar II nodaļu

1. Automātiska un visaptveroša valstu izraudzīšana saskaņā ar II nodaļu
 - apvieno ziņas, kas tiek prasītas jau esošajā pieprasījuma veidlapā;
 - vairs nav iespējams izslēgt atsevišķas valstis no izraudzīšanas procedūras.
2. Pietiek, ja pieprasījumu paraksta viens pieteicējs, bet:
 - visu pieteicēju paraksti ir nepieciešami pieprasījuma vai izraudzīto valstu atsaukumam.
3. Ziņas par pieteicējiem - pietiek tikai par vienu pieteicēju, kas ir tiesīgs iesniegt pieprasījumu.